



# Bouw en Techniek

Nieuwsbrief Bouw en Techniek, nummer 2 – 29 januari 2015

*Deze nieuwsbrief verschijnt om je te informeren over de integratie BAM Utiliteitsbouw en BAM Techniek. Als onderdeel van BAM Bouw en Vastgoed. De nieuwsbrief zal regelmatig in je mailbox verschijnen.*

Beste collega's,

Inmiddels is het zover, de COR heeft de adviesaanvraag "Integratie BAM Utiliteitsbouw | BAM Techniek" behandeld en haar advies uitgebracht. De integratie van Bouw en Techniek krijgt nu vorm. De inrichting van de regiomanagementteams (RMT) is afgerond en de aanzeggesprekken zijn gepland voor vandaag (29 januari) en morgen (30 januari). De diverse benoemingen (RMT) vind je verderop in deze nieuwsbrief. Daarnaast is in deze nieuwsbrief ruimte voor een speerpunt vanuit het management. Verderop zullen we in deze editie aftrappen met engineering.

## **De integratie**

Tijdens het gehele integratieproces blijven we natuurlijk onze 'running business' uitvoeren. Het is in feite een verbouwing met de winkel open. We moeten onze huidige projecten onder controle krijgen én houden. Daarbij ligt de focus niet alleen op het interne proces, maar vooral op het zijn van een inspirerende partner voor onze klanten en markten.

Door de integratie zijn we beter in staat onze klanten te voorzien van integrale oplossingen, kennis te bundelen en bedrijfsprocessen te verbeteren.

## **Waarom integreren we?**

Duurzaamheid, reductie van energieverbruik en beperking van CO<sub>2</sub>-uitstoot zijn leidende thema's bij onze klanten. Bouwactiviteiten gaan zich voor een belangrijk deel afspelen in bestaand vastgoed. Integraal kunnen wij hier goed op inspelen en vertalen we de functionele vraag tot kant-en-klare gebouwen. De klant wil namelijk een totaaloplossing.

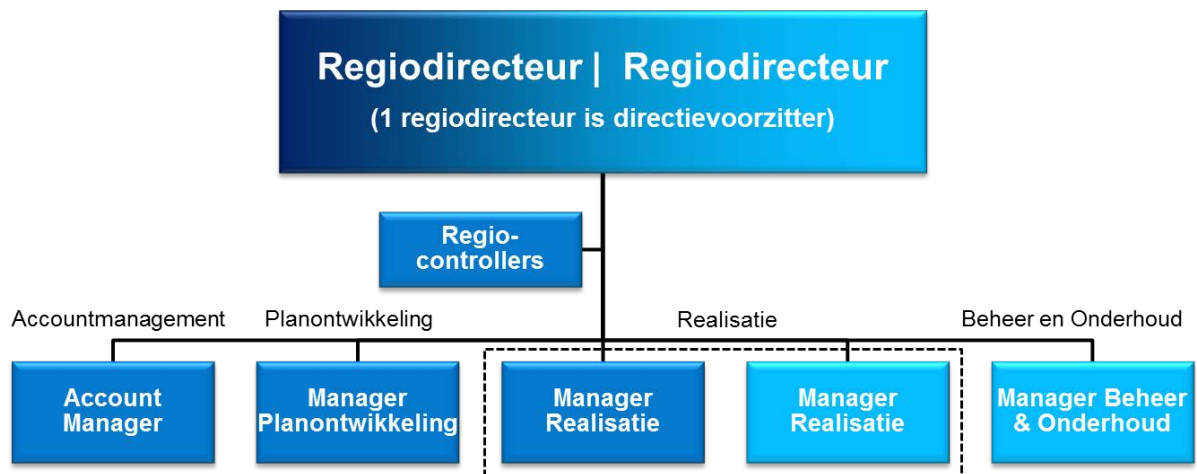
De strategie van Koninklijke BAM Groep helpt ons om BAM dáár te krijgen, waar onze Groep hoort te staan: aan de top! Effectiever extern en efficiënter intern. Voor Bouw en Techniek betekent dit dat we ons bij ieder project concentreren op compleet engineeren (hierover later meer in deze nieuwsbrief), korter bouwen, goedkoper produceren en financiële beheersing. Binnen het integratieproces is het belangrijk dat je gericht blijft op projectmarge verbeteren, werkkapitaal verlagen en het verder groeien in exploitatie. Als life cycle partner versterken we elkaars kennis van en over klanten.

## **Onze structuur en werkwijze**

In alle windstreken van Nederland zijn wij vertegenwoordigd met regiokantoren. Daarnaast zijn er landelijk opererende support units die zowel integraal als zelfstandig opereren binnen de utilitaire en industriële markten.

Als integrale partij voor Bouw en Techniek willen wij herkenbaar zijn in de markt en dicht bij onze klanten staan. Binnen onze regio's is een balans gevonden tussen techniek en bouw en ligt de focus op verbinden & leiderschap.

## De organisatievorm van regio's



Eén integraal Bouw en Techniek bedrijf worden vraagt iets van onze werkwijze op het gebied van acquisitie, engineering, inkoop en beheer. Veel veranderingen in de regio's én andere processen op ons gemeenschappelijke kantoor te Bunnik.

Het tenderbureau bijvoorbeeld zal alle pre-kwalificaties en selecties centraal uitvoeren en tenderondersteuning bieden aan de regio's. Met een strategy-to-win veranderen we van 'offertefabriek' naar een partij gespecialiseerd in het verleiden van de klant.

Daarnaast brengen we engineering in lijn. Centraal en dicht bij de projecten. Bovendien vereenvoudigen we hiermee de verdere implementatie van BIM.

Het denken vanuit procesbeheersing en Total Cost of Ownership vraagt om flexibele modulaire concepten. Door vanuit exploitatiewaarde modulair te ontwikkelen en bouwen, wordt de klantwaarde verhoogd.

Ook staat intern alles klaar om te kunnen groeien in beheer en onderhoud. Met onze integrale aanpak combineren we alle aspecten van installatie- en gebouwbeheer. We bouwen aan een duurzame relatie met onze klanten, op basis van wederzijds vertrouwen en transparantie.

In samenspraak met de regiodirectie zullen er binnenkort landelijke personeelsbijeenkomsten worden gehouden waar toelichting gegeven wordt op:

- o De veranderingen binnen Koninklijke BAM Groep.
- o De plannen met Bouw en Techniek.
- o Enkele thema's, die voor medewerkers van belang zijn.
- o De regio specifieke aspecten.

De exacte data en locaties worden zo spoedig mogelijk bekendgemaakt.

Mocht je naar aanleiding van deze brief vragen hebben, dan vernemen wij deze graag van je. Je kunt je vraag stellen via [bouwentechniek@bam.nl](mailto:bouwentechniek@bam.nl).

# Regionale Management Teams

## Bouw en Techniek

per 29 januari 2015

### Regio Noordwest, Amsterdam

- Nico Lamerichs (Regiodirecteur/voorzitter)
- Rob van Kampen (Regiodirecteur)
- Rutger Sypkens (Accountmanager)
- Hans ten Brinke (Manager Planontwikkeling)
- Niek van der Moolen (Manager Realisatie)
- Mees Hazeleger (Manager Realisatie)
- Jacco Petersen (Manager Beheer en Onderhoud)

### Regio Midden, Utrecht

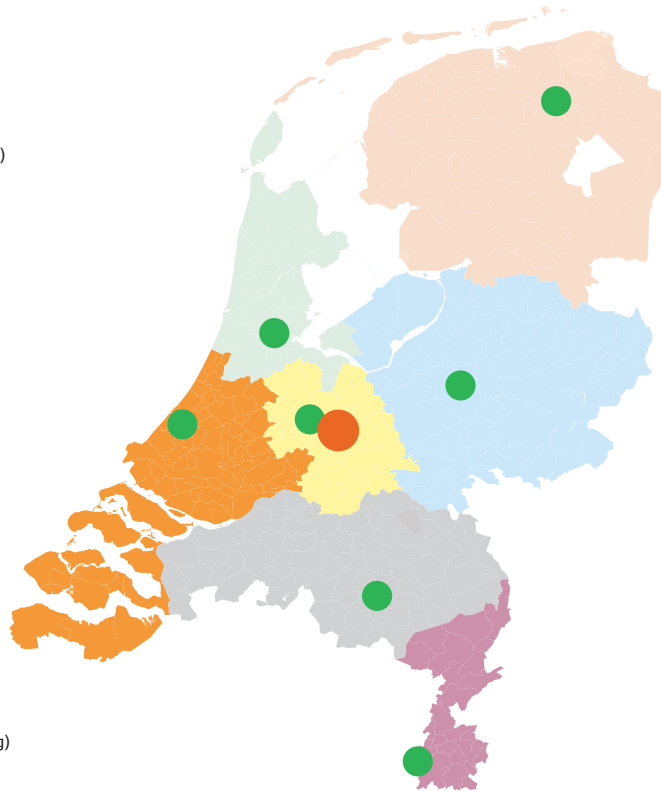
- Dinant te Brinke (Regiodirecteur/voorzitter)
- Erik de Ruiter (Regiodirecteur)
- Raymond Stijkel (Accountmanager)
- Luuk Bouman (Manager Planontwikkeling)
- Michiel Terpstra (Manager Realisatie)
- Antonio Censabella (Manager Realisatie)
- Ed Blom (Manager Beheer en Onderhoud)

### Regio Zuidwest, Den Haag

- Eric Moleman (Regiodirecteur/voorzitter)
- Rob de Kloet (Regiodirecteur)
- Tanja Rouwens (Accountmanager)
- John Vork (Manager Planontwikkeling)
- Jørgen de Kock (Manager Realisatie)
- Marcel Romein (Manager Realisatie)
- Ben de Visser (Manager Beheer en Onderhoud)

### Grote Projecten, Bunnik\*\*

- Peter van Leeuwen (Directeur/voorzitter)
- Vacature (Directeur)
- Fokkeline Lakerveld (Accountmanager)
- Jan van Ravenswaaij (Manager Planontwikkeling)
- Fred de Jonge (Manager Realisatie)
- Rens Docter (Manager Realisatie)



### Regio Noord, Groningen

- Maarten Volbeda (Regiodirecteur/voorzitter)
- Tiede Swart (Regiodirecteur)
- Jelke van der Duim (Accountmanager)
- John Ottens (Manager Planontwikkeling)
- Jan Post (Manager Realisatie)
- Richard Gnodde (Manager Realisatie)
- Erik de Boer (Manager Beheer en Onderhoud)

### Regio Oost, Apeldoorn

- Arno Uiterweerd (Regiodirecteur/voorzitter)
- Rens Polinder (Regiodirecteur)
- Gerrit Berends (Accountmanager)
- Harry van Dam (Manager Planontwikkeling)
- Frances Swets (Manager Realisatie)
- Henk-Jan Meuleman (Manager Realisatie)
- Henri van den Berg (Manager Beheer en Onderhoud)

### Regio Zuid, Eindhoven

- Joh Hoen (Regiodirecteur/voorzitter)
- Peter Thijssen (Regiodirecteur)
- Vincent Hofs (Accountmanager)
- Frank Lemmens (Manager Planontwikkeling)
- Hugo Bijnen (Manager Realisatie)
- Dennis van de Wiel (Manager Realisatie)
- Eelke Stellingwerf (Manager Beheer en Onderhoud)

### Maastricht\*

- Jos Jammers (Directeur)

### Support units en vestigingsplaatsen\*\*

#### Accommodatie Asset Management

Bunnik

- Henk Janssen (Directeur)
- Frank Jansen

#### Interflow

Wieringerwerf

- Cor Boonacker (Directeur)
- Peter van Wieren

#### Modulair Ontwikkelen en Bouwen

Veenendaal

- Cees Haakman (Directeur)

#### Vitaal ZorgVast

Bunnik

- Jeroen Kingma (Directeur)
- Machteld Braunius

#### Advies en Engineering

Bunnik

- Kees Blom (Directeur)
- Huib Tieleman
- René Sterken
- Francesco Franchimon

#### Industrie

Rotterdam

- Jeroen Maan (Directeur)
- Peter Lugtigheid
- Vacature

#### Fire Protection

Bunnik

- Michael Steffens (Directeur)
- Romain Boels

De Regiocontrollers Bouw en Techniek maken deel uit van het Regionale Management Team. De exacte taakverdeling zal op korte termijn worden vastgesteld.

\* Betreft alleen bouw

\*\* Opereren landelijk

## **Engineering bij Bouw en Techniek**

Voor de niet-technen onder ons een korte toelichting wat engineering nu eigenlijk is. In de engineeringfase wordt het ontwerp van een opdrachtgever of adviseur nader uitgewerkt tot technische producten. En vastgelegd in modellen, tekeningen en berekeningen op basis waarvan uiteindelijk wordt geproduceerd en gebouwd.

## **Integrale engineering**

‘Engineering vormt binnen Utiliteitsbouw (bouwkundig/constructief/toeleveranciers) en Techniek (elektrotechnisch/werktuigbouwkundig/meet- en regeltechnisch) een belangrijk onderdeel van de werkzaamheden. Werkzaamheden die nu nog min of meer los van elkaar uitgevoerd worden. Dit willen we ontwikkelen naar integrale engineering’, legt Kees Blom, Directeur Advies & Engineering uit. ‘De redenen voor deze multidisciplinaire aanpak zijn duidelijk; Het is dé manier om concurrerder te worden in de markt en meer rendement te behalen.

De kwaliteit van onze engineering bepaalt in belangrijke mate het succes van het project. Momenteel werken we heel fase- en disciplinegericht. Een ander verschil is dat de bouwers centraal en de techniekers vanuit de regio werken. Dit laten we zo. Op de projecten komen we samen, maar dan ook écht samen in een ruimte. De ervaring leert dat we in deze projectkamers in no time dezelfde taal spreken en dat het de samenwerking direct ten goede komt.’

## **Bouwen wordt monteren**

‘De ideale manier van engineering is dat we oplossingen bedenken vanuit een “life cycle” focus. Dit betekent dat we het beheer en onderhoud en de exploitatie en energie-oplossingen meenemen in het ontwerp’, vertelt Huib Tieleman, hoofd van het BIM-centrum. ‘Ons uitgangspunt is dat we in alle fasen van een project waarin we betrokken zijn conform de eigen BIM-richtlijnen werken. Modulair Ontwikkelen en Bouwen gaat straks niet alleen voor de technische installatiemodules op, maar ook meer en meer voor eigen bouwconcepten van BAM. Bouwen wordt over niet al te lange tijd monteren. Denk hierbij maar aan IKEA-producten die met een goede handleiding gemakkelijk in elkaar gezet kunnen worden’.

*‘Integrale engineering is dé manier om concurrerder te worden in de markt en meer rendement te behalen.’*

## **Partnerships**

‘Integrale engineering gaat zelfs zo ver dat wij binnen de gehele keten de kennis van onze leveranciers en de markt beter gaan benutten’, aldus Kees. Afgestemde inkoopvoorwaarden en hygiëne hieromtrent maakt dat we partnerships aan kunnen gaan.

## **Morgen doen**

Het eerste beoogde integrale project dat wij op zeer korte termijn al op deze wijze aan gaan pakken is het project WTC. Nu is het eerst zaak om elkaar beter te leren kennen en open te staan voor kennis over elkaars vakgebied. ‘Een heldere afspraak is dat Advies & Engineering altijd, ook bij externe partijen, betrokken zal zijn bij de procesgang van een project. ‘De komende periode zullen we er alles aan doen de stappen naar de ideale engineering te maken, zodat we in 2016 vol trots kunnen zeggen: Zo werken wij!’